



จดหมายข่าว

กองส่งเสริมการเกษตร องค์การบริหารส่วนตำบลหนองจะบก ฉบับที่ 1/2567 ประจำเดือน ตุลาคม 2566



เดือนเฝ้าระวังศัตรูพืช ประจำเดือนตุลาคม 2566



ภาคเหนือ

- ข้าว **ระยะ** เพี้ยกระโดดสีน้ำตาล เพี้ยกระโดดหลังขาว โรคไหม้ข้าว
- ข้าวโพด **ระยะ** หนอนกระทู้ข้าวโพดลายจุด เพี้ยอ่อน โรคราสนิม
- ไม้ผล **ระยะ** เพลี้ยแป้ง โรคราคน้ำโคนเน่า โรคคราดำ โรคราแป้ง
- ผัก **ระยะ** หนอนคืบกะหล่ำ ดั้วหมัดผักในพืชตระกูลกะหล่ำ

ภาคกลาง

- ข้าว **ระยะ** เพี้ยกระโดดสีน้ำตาล หนอนทอใบข้าว โรคไหม้
- อ้อย **ระยะ** ดั้วหนวดยาว หนอนกออ้อย โรคใบขาวอ้อย โรคเสี้ยนดำ
- มะพร้าว **ระยะ** หนอนท้วด้า แมลงค้ำหนาม ดั้วแรด
- ผัก **ระยะ** หนอนกระทู้ผัก หนอนใยผัก ดั้วหมัดผัก เพี้ยไฟ เพี้ยอ่อน โรคน้ำและไนฟิซตระกูลกะหล่ำ

ภาคตะวันออกเฉียงเหนือ

- ข้าว **ระยะ** เพี้ยกระโดดสีน้ำตาล หนอนทอใบข้าว แมลงห้ำ แมลงสิง โรคไหม้ข้าว โรคขอบใบแห้ง โรคใบขีดโปร่งแสง
- มันสำปะหลัง **ระยะ** เพลี้ยแป้งมันสำปะหลัง เพลี้ยหอย โรคใบด่าง โรคใบไหม้
- อ้อย **ระยะ** ดั้วหนวดยาว โรคใบขาวอ้อย โรคเหี่ยวเน่าแดง โรคเสี้ยนดำ

ภาคตะวันออก

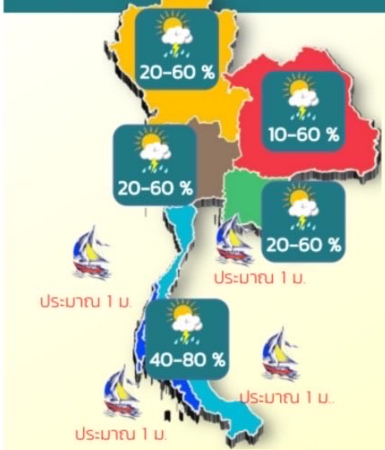
- มันสำปะหลัง **ระยะ** เพลี้ยแป้งมันสำปะหลัง แมลงห้ำข้าวฮาลูบ โรคใบด่าง
- ไม้ผล **ระยะ** เพลี้ยแป้ง เพลี้ยไฟ หนอนเจาะดอก โรคใบติด โรคราคน้ำโคนเน่า
- มะพร้าว **ระยะ** หนอนท้วด้า แมลงค้ำหนาม ดั้วแรด ดั้วงวง โรสีขามะพร้าว
- ยางพารา **ระยะ** โรคใบร่วงชนิดใหม่ของยางพารา โรคใบร่วง โรครากขาว โรคเสี้ยนดำ

ภาคใต้

- ไม้ผล **ระยะ** เพลี้ยแป้ง หนอนกินใบ โรคราคน้ำโคนเน่า โรคใบติด
- มะพร้าว **ระยะ** หนอนท้วด้า แมลงค้ำหนาม ดั้วแรด ดั้วงวง
- ยางพารา **ระยะ** โรคใบร่วงชนิดใหม่ของยางพารา โรครากขาว โรคเสี้ยนดำ
- ปาล์มน้ำมัน **ระยะ** หนอนปลอกเล็ก ดั้วแรด โรคฉ่ำต้นเน่า โรคทะลายเน่า

ติดต่อ : สำนักงานเกษตรอำเภอ, สำนักงานเกษตรจังหวัด, ใกล้เคียงทำนุ
จัดทำโดย : กลุ่มยุทธศาสตร์และเฝ้าระวังศัตรูพืช กองส่งเสริมการอารักขาพืชและจัดการดินปุ๋ย กรมส่งเสริมการเกษตร / ข้อมูลสภาพอากาศ : กรมอุตุนิยมวิทยา

พยากรณ์อากาศเพื่อการเกษตร 7 วันข้างหน้า ระหว่างวันที่ 18 - 24 ตุลาคม 2566



ประเทศไทยตอนบน
ระวัง อันตรายจาก ฝนฟ้าคะนอง-ลมกระโชกแรง

ภาคใต้
ระวัง อันตรายจาก ฝนตกหนัก-หนักมาก

ภาคเหนือ [21-27 / 29-35] ☀️ 5-8 ซม. : ความชื้นสัมพัทธ์ 70-80%

ภาคตะวันออกเฉียงเหนือ [19-26 / 28-34] ☀️ 5-8 ซม. : ความชื้นสัมพัทธ์ 70-80%

20-22 ต.ค. ระวัง อันตรายจากลมกระโชกแรง

เตรียมอุปกรณ์เครื่องกันหนาว

ภาคกลาง [23-27 / 29-35] ☀️ 4-7 ซม. : ความชื้นสัมพัทธ์ 70-80%

ภาคตะวันออก [23-27 / 30-35] ☀️ 4-7 ซม. : ความชื้นสัมพัทธ์ 70-80%

ภาคใต้ [22-27 / 30-35] ☀️ 3-7 ซม. : ความชื้นสัมพัทธ์ 80-95%

20-24 ต.ค. ระวัง อันตรายจากลมกระโชกแรง

ระวัง โรคพืชที่เกิดจากเชื้อรา

ระวัง จันตยาจากลมกระโชกแรง

ระวัง โรคพืชที่เกิดจากเชื้อรา

ระวัง อันตรายจากน้ำท่วมฉับพลัน

อพยพ ไปอยู่ในที่สูงน้ำท่วมไม่ถึง



จดหมายข่าว

กองส่งเสริมการเกษตร องค์การบริหารส่วนตำบลหนองจะบก
ฉบับที่ 1/2567 ประจำเดือน ตุลาคม 2566



รับสมัครและคัดเลือกเกษตรกรรุ่นใหม่เข้าร่วม

โครงการพัฒนาเกษตรกรรุ่นใหม่ให้เป็น Young Smart Farmer ปี 2567



คุณสมบัติผู้สมัคร

1. มีอายุระหว่าง 17 - 45 ปี และเริ่มต้นทำการเกษตร
2. มีความมุ่งมั่นตั้งใจในการทำการเกษตร ต้องการพัฒนาศักยภาพ และคุณภาพชีวิตตนเอง สมัครใจเข้าร่วมโครงการและต้องเข้าร่วมกิจกรรมตลอดระยะเวลาโครงการ
3. ขึ้นทะเบียนเกษตรกรกับกรมส่งเสริมการเกษตรแล้ว



เอกสารแนบการสมัคร

1. สำเนาบัตรประจำตัวประชาชน
2. สำเนาทะเบียนเกษตรกร หรือใบรับรองการขึ้นทะเบียนเกษตรกร



การรับสมัคร

* รับสมัครตั้งแต่วันนี้เป็นต้นไป สอบถามเพิ่มเติมได้ที่ สำนักงานเกษตรอำเภอ และสำนักงานเกษตรจังหวัด



ใบสมัครเข้าร่วมโครงการ



กองพัฒนาเกษตรกร กรมส่งเสริมการเกษตร



จดหมายข่าว

กองส่งเสริมการเกษตร องค์การบริหารส่วนตำบลหนองจะบก
ฉบับที่ 1/2567 ประจำเดือน ตุลาคม 2566



เฝ้าระวัง.....
เพลี้ยกระโดดหลังขาว
ในนาข้าว...



ลักษณะการทำลาย

รูปร่างลักษณะ

- เป็นแมลงจำพวกปากดูด ตัวเต็มวัยมีลักษณะคล้ายเพลี้ยกระโดดสีน้ำตาล แต่ปีกมีจุดดำที่กลางและปลายปีกและมีแถบสีขาวตรงส่วนนอกระหว่างฐานปีกทั้งสอง
- ตัวเต็มวัยมีสีน้ำตาลถึงสีดำ ลำตัวสีเหลือง มีทั้งชนิดปีกสั้นและปีกยาว
- เพศผู้ลำตัวยาว 2.5 มม. เพศเมีย 3 มม.
- วางไข่ในใบและกาบใบข้าว โดยจะวางไข่อยู่เหนือกว่าระดับที่เพลี้ยกระโดดสีน้ำตาลวางไข่ และวางไข่ได้ 300 -500 ฟอง ในระยะเวลา 2 สัปดาห์
- ไม่มีลักษณะและขนาดเหมือนกับไข่ของเพลี้ยกระโดดสีน้ำตาล แต่มีเปลือกหุ้มไข่นูนกว่า
- ตัวอ่อนมีจุดดำและขาวที่ส่วนท้องด้านบน ต่างจากเพลี้ยกระโดดสีน้ำตาลที่ตัวอ่อนมีสีน้ำตาลอ่อน
- ตัวเต็มวัยชอบอาศัยอยู่บริเวณกลางต้นข้าวเหนือระดับที่เพลี้ยกระโดดสีน้ำตาลอยู่

- ตัวเต็มวัยเข้ามาในแปลงข้าวช่วง 30 วันแรกหลังจากเป็นต้นกล้า โดยจะอาศัยอยู่บริเวณโคนต้นข้าว
- ตัวอ่อนและตัวเต็มวัยของเพลี้ยกระโดดหลังขาวจะดูดกินน้ำเลี้ยงจากโคนกอข้าว
- ต้นข้าวที่ถูกทำลายใบจะมีสีเหลืองส้ม ซึ่งต่างจากต้นข้าวที่ถูกเพลี้ยกระโดดสีน้ำตาลทำลายจะแสดงอาการใบสีน้ำตาลแห้ง
- หากมีการระบาดมาก ต้นข้าวอาจจะถูกทำลายจนเหี่ยวและแห้งตายในที่สุด การระบาดค่อนข้างกระจายสม่ำเสมอเป็นพื้นที่กว้าง



การป้องกันกำจัด

- ปลูกข้าวพันธุ์ต้านทาน เช่น สุพรรณบุรี 60 ชัยนาท 1 สุพรรณบุรี 1 กข31 เป็นต้น โดยปลูกสลับกันอย่างน้อย 2 พันธุ์ เพื่อป้องกันไม่ให้เพลี้ยกระโดดหลังขาวปรับตัวทำลายข้าวพันธุ์ต้านทานได้เร็ว หรือถ้าปลูกข้าวพันธุ์เดียว ไม่ควรปลูกติดต่อกันเกิน 4 ฤดูปลูก
- เมื่อตรวจพบเพลี้ยกระโดดหลังขาวมากกว่า 1 ตัวต่อต้น ให้ใช้น้ำออกจากแปลงนา และควบคุมระดับน้ำในนาข้าว โดยการระบายออกเป็นครั้งคราวแบบเปียกสลับแห้ง
- เมื่อเริ่มพบเพลี้ยกระโดดหลังขาวในนาข้าว ป้องกันโดยใช้เชื้อราบีวเวอร์เรีย อัตรา 250 กรัม ผสมน้ำ 20 ลิตร พ่นในช่วงเวลาอากาศเย็นหรือความชื้นสัมพัทธ์สูง เพื่อให้มีโอกาสสัมผัสกับตัวแมลงมากที่สุด
- อนุรักษ์แมลงศัตรูธรรมชาติ เช่น ตัวงดิน มวนเขียวดูดไข่ แมงมุมเขียวขาว แมลงปอเขม เป็นต้น
- หากมีการระบาดรุนแรง จำเป็นต้องใช้สารเคมีกำจัดแมลง เช่น อิมิดาโคลพริด ไโดไทฟูแรน เป็นต้น อัตราตามคำแนะนำในฉลาก

แหล่งข้อมูล : กรมการข้าว

เรียบเรียง : กลุ่มส่งเสริมการมีส่วนร่วมของชุมชนด้านอารักขาพืชและดินปุ๋ย

กองส่งเสริมการอารักขาพืชและจัดการดินปุ๋ย กรมส่งเสริมการเกษตร





จดหมายข่าว

กองส่งเสริมการเกษตร องค์การบริหารส่วนตำบลหนองจะบก
ฉบับที่ 1/2567 ประจำเดือน ตุลาคม 2566

โรคใบด่างจะหมดไป
ถ้าเราพร้อมใจกัน “ลุย”

อยู่อย่างไรกับใบด่าง
มันสำปะหลัง

- สำรวจแปลงอย่างสม่ำเสมอ
- พบต้นเป็นโรคต้องรีบทำลาย
- ใช้พันธุ์สะอาดและทนทานโรค
- พฤษภาคมรุนแรง
 - กำจัดต้นที่เป็นโรค
 - พักแปลงอย่างน้อย 2 เดือน
 - ปลูกพืชหมุนเวียน เช่น ถั่วเขียว อ้อย หรือข้าวโพด
 - ห้ามเคลื่อนย้าย ก่อนพันธุ์ออกนอกพื้นที่

รเยอง 72
 KU 50
 หัวยง 60

หรือพันธุ์อื่นๆ ที่หน่วยงานวิชาการรับรอง

ไม่ใช้พันธุ์อ่อนแอ

รเยอง 11
 พันธุ์หีส 89

f ประชาสัมพันธ์ ทอป.
 WWW.PPSF.DOAE.GO.TH



จดหมายข่าว

กองส่งเสริมการเกษตร องค์การบริหารส่วนตำบลหนองจะบก
ฉบับที่ 1/2567 ประจำเดือน ตุลาคม 2566



ข่าวสารวิชาการ กอป.

ปีที่ 7 ฉบับที่ 10 เดือนตุลาคม 2566



อาการผิดปกติของพืชที่เกิดจากการขาดธาตุอาหาร

Fe

Iron

ใบอ่อนเหลือง เส้นใบเขียว
หรือเหลืองซีดทั้งหมด



Brian E. Whipker

Ca

Calcium

ยอดไม้ค้ำ บิดเบี้ยวคล้ายถ้วย
ผลแตก ยุบเน่า



Brian E. Whipker

B

Boron

ยอดม้วน ย่น โหน่ ลำต้นแตกเปราะ
ไม้กลวง ผลบิดเบี้ยว



Zn

Zinc

ยอดเหลืองซีด เส้นใบเขียว
เล็กแคบ ข้อย่น



Mn

Manganese

ใบอ่อนเหลืองซีด เส้นใบเขียว
คล้าย Fe และ Zn แต่ไม่ชัดเจน



Forensic Floriculture

S

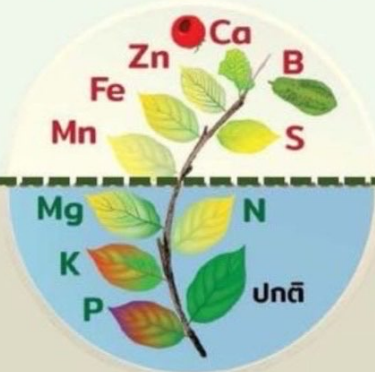
Sulphur

ใบอ่อนหรือ
ยอดเหลือง



Forensic Floriculture

ใบบนหรือยอด และผล



Mg

Magnesium

ใบล่างระหว่างเส้นใบเหลืองซีด
เส้นใบเขียว



N

Nitrogen

ใบล่างเขียวซีดหรือเหลือง
เริ่มจากปลายใบ



R.J. Reynolds Tobacco Company

ใบล่างหรือใบแก่

P

Phosphorus

ใบล่างเขียวเข้มหรือม่วงแดง
ใบห่อม้วนขึ้นคล้ายถ้วย



Rienschel H.L.

K

Potassium

ขอบใบล่างเหลือง
แห้งเป็นสีน้ำตาลไหม้
จากปลายใบ



Daren Mueller

- ธาตุอาหารหลัก (N P K)
- ธาตุอาหารรอง (Ca Mg S)
- ธาตุอาหารเสริม (Zn Fe B Mn Mo Cu Cl)



Download
แผ่นพับการวินิจฉัยอาการผิดปกติ
ของพืชที่เกิดจากธาตุอาหาร

ข้อมูลจาก กรมวิชาการเกษตร
เรียงเรียงฉบับ กลุ่มส่งเสริมการวิจัยศัตรูพืช
กองส่งเสริมการอารักขาพืชและจัดการดินปุ๋ย
กรมส่งเสริมการเกษตร

