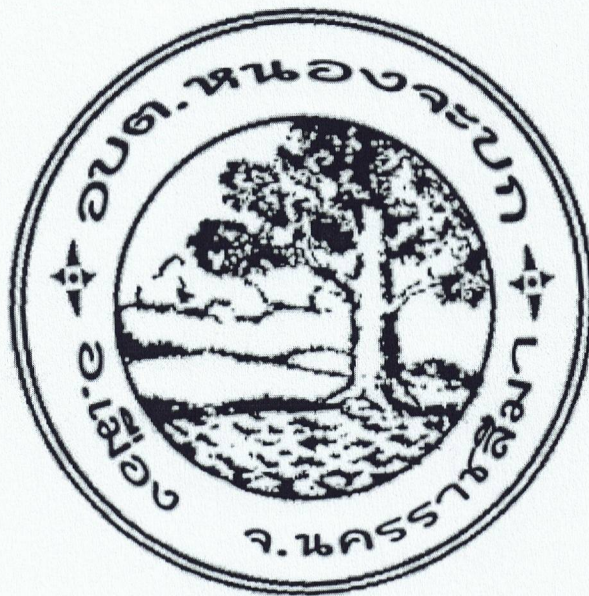


คู่มือปฏิบัติงานสุขาภิบาล
สำหรับนักวิชาการวิชาการสุขาภิบาล



กองสาธารณสุขและสิ่งแวดล้อม
องค์การบริหารส่วนตำบลหนองจอก

คู่มือปฏิบัติงานสุขาภิบาล
สำหรับนักวิชาการวิชาการสุขาภิบาล



กองสาธารณสุขและสิ่งแวดล้อม
องค์การบริหารส่วนตำบลหนองจะบก

คำนำ

คู่มือการปฏิบัติงานฉบับนี้จัดทำขึ้นเพื่อประกอบการทำงานของนักวิชาการสุขาภิบาลซึ่งจะเป็นประโยชน์ต่อผู้ปฏิบัติงานเป็นอย่างยิ่ง สามารถทำให้ผู้ปฏิบัติงานหลักและผู้ปฏิบัติงานร่วมได้รู้ขั้นตอนการปฏิบัติงาน รวมทั้งได้ปรับปรุงขั้นตอนการปฏิบัติงานให้เหมาะสมอยู่ตลอดเวลา และยังสามารถช่วยให้ทราบระยะเวลาที่จำเป็นต่อการปฏิบัติงาน นอกจากนี้การมีคู่มือปฏิบัติงานยังจะช่วยทำให้ผู้ปฏิบัติงานสามารถปฏิบัติงาน ทดแทนกันได้ และยังเป็นประโยชน์ต่อการเผยแพร่ให้บุคคลต่างๆ ทราบขั้นตอนการปฏิบัติงานได้อย่างชัดเจนขึ้น

คู่มือปฏิบัติงานฉบับนี้งานอนามัยสิ่งแวดล้อมได้จัดทำและรวบรวมจากความรู้และประสบการณ์ในการทำงานประกอบกับข้อระเบียบกฎหมายที่เกี่ยวข้อง ดำเนินการให้มีเนื้อหาสาระที่สำคัญ กระชับ เข้าใจง่าย และเป็นปัจจุบัน หวังเป็นอย่างยิ่งว่าคู่มือการปฏิบัติงานด้านงานอนามัยสิ่งแวดล้อมเล่มนี้ จะเป็นประโยชน์ต่อ ผู้ปฏิบัติงานและผู้ที่เกี่ยวข้องทุกระดับ ทั้งนี้หากมีข้อผิดพลาดหรือข้อเสนอแนะประการใด ขอได้โปรดแจ้งให้งาน อนามัยสิ่งแวดล้อม กองสาธารณสุขและสิ่งแวดล้อม องค์การบริหารส่วนตำบลหนองจะบกทราบ เพื่อปรับปรุงแก้ไขในโอกาสต่อไป

งานอนามัยสิ่งแวดล้อมกองสาธารณสุขและสิ่งแวดล้อม
องค์การบริหารส่วนตำบลหนองจะบก

ที่มาและความสำคัญ

การจัดทำคู่มือการปฏิบัติราชการของ นักวิชาการสุขาภิบาลกองสาธารณสุขและสิ่งแวดล้อม องค์การบริหารส่วนตำบลหนองจะบก เนื่องจากการอยู่ร่วมกันของบุคลากรในองค์กร เป็นส่วนสำคัญที่จะทำให้องค์กรเจริญก้าวหน้าไปในทิศทางที่ดี ดังนั้น เพื่อเป็นเครื่องมือในการกำกับ การปฏิบัติงานราชการของ กองสาธารณสุขและสิ่งแวดล้อมเป็นไปด้วยความมีระเบียบเรียบร้อย ถูกต้อง รวดเร็ว สามารถตอบสนองความต้องการของประชาชนได้อย่างมีประสิทธิภาพและ ผู้ปฏิบัติงานได้ทราบและเข้าใจการ ปฏิบัติงาน ขั้นตอนการ ปฏิบัติงานที่ถูกต้องให้สอดคล้องกับนโยบาย วิสัยทัศน์ ภารกิจ และเป้าหมายของ องค์กร ในทิศทางเดียวกัน และเป็นเครื่องมือในการกำกับ พฤติกรรม การอยู่ร่วมกันของบุคลากร ในองค์กร ให้ เป็นแบบแผนเดียวกัน อีกทั้งยังเป็นตัววัดประสิทธิภาพและ ประสิทธิภาพของการปฏิบัติงานของพนักงานในกองและการพิจารณาเลื่อน ค่าตอบแทน การให้ความดีความชอบ การส่งเสริมการมีส่วนร่วมการรับผิดชอบ การปฏิบัติงานด้วยความ ซื่อสัตย์สุจริต โดยยึดหลักธรรมาภิบาล การจัดระเบียบให้กับองค์กร การสร้าง คุณธรรมจริยธรรมภายใน องค์กร การสร้างขวัญและกำลังใจให้แก่เจ้าหน้าที่ และส่งเสริมให้บุคลากรมี ความก้าวหน้าในหน้าที่การงาน กองสาธารณสุขและสิ่งแวดล้อม จึงออกคู่มือเป็นแนวทางการปฏิบัติงาน ราชการภายในหน่วยงาน

ขอบเขต

จัดทำคู่มือปฏิบัติงาน เพื่อให้ข้าราชการ พนักงานจ้างตามภารกิจ พนักงานจ้างทั่วไป รวมไปถึงถึงพนักงานที่ปฏิบัติหน้าที่อื่นๆ ที่ได้รับมอบหมายให้มีหน้าที่รับผิดชอบปฏิบัติงานในสังกัดกองสาธารณสุขและ สิ่งแวดล้อมให้สอดคล้องกับกฎหมาย ระเบียบ ข้อบังคับ หนังสือสั่งการ มติ หลักเกณฑ์คำสั่งตามหน้าที่ความ รับผิดชอบของแต่ละ ส่วนและวิธีการปฏิบัติงานที่ครอบคลุม ตั้งแต่ขั้นตอนเริ่มต้นจนถึงสิ้นสุดกระบวนการงาน

ความรับผิดชอบ

การแสดง ความรับผิดชอบในการปฏิบัติงานตามตำแหน่งหน้าที่ที่ตนรับผิดชอบตามที่ได้รับ มอบหมายรวมถึง ผู้บังคับบัญชาที่ดูแลและควบคุมงานนั้นๆ โดยแบ่งจากสายการบังคับบัญชาตามลักษณะ งานตาม โครงสร้างส่วนราชการดังนี้

แผนงานสาธารณสุข

- งานบริหารทั่วไปเกี่ยวกับสาธารณสุข
- งานบริการสาธารณสุขและงานสาธารณสุขอื่น

ลักษณะงานที่ปฏิบัติ

จัดทำและกำกับดูแลงานสารบรรณทั่วไป งานจัดทำและตรวจสอบฎีกาเบิกจ่ายเงินของกอง สาธารณสุขและสิ่งแวดล้อม งานจัดทำฎีกาและตรวจสอบฎีกาเบิกจ่ายเงินของกองทุนหลักประกันสุขภาพ บริหารจัดการงานระบบกองทุนหลักประกันสุขภาพตำบลหนองจะบก บริหารจัดการงานอนามัยสิ่งแวดล้อม

คู่มือการปฏิบัติงานนักวิชาการสุขาภิบาล

วัตถุประสงค์ของคู่มือการปฏิบัติงาน

การจัดทำคู่มือปฏิบัติงาน นักวิชาการสุขาภิบาล (งานอนามัยสิ่งแวดล้อม) กองสาธารณสุขและสิ่งแวดล้อม เพื่อใช้สำหรับเป็นแนวทางการทำงานของกระบวนการแต่ละประเภทด้านอนามัยสิ่งแวดล้อม โดยระบุ ถึงขั้นตอนและรายละเอียดของการดำเนินงานต่างๆ ในความรับผิดชอบตามภาระงานหน้าที่ โดยมีวัตถุประสงค์ดังนี้

๑. เพื่อให้การปฏิบัติงาน ตำแหน่งนักวิชาการสุขาภิบาล ใช้เป็นเกณฑ์มาตรฐานในการทำงาน
๒. เพื่อให้ผู้ปฏิบัติงานใช้เป็นแนวทางในการทำงานและบริหารจัดการลำดับงานให้เป็นไปตามแผนงาน ที่กำหนด
๓. เพื่อทราบกระบวนการ ขั้นตอนการปฏิบัติงาน วงจรการดำเนินงานและการติดต่อประสานงานกับ ผู้ประกอบการ รวมถึงหน่วยงานอื่น
๔. เพื่อใช้เป็นเครื่องมือสำหรับการฝึกอบรมและการแจ้งรายละเอียด วิธีการปฏิบัติงานให้กับ ผู้ปฏิบัติงานได้

มาตรฐานกำหนดตำแหน่งนักวิชาการสุขาภิบาล

ตำแหน่งประเภท	วิชาการ
ชื่อสายงาน	วิชาการสุขาภิบาล
ระดับตำแหน่ง	ระดับปฏิบัติการ
หน้าที่และความรับผิดชอบหลัก	

ปฏิบัติงานฐานะผู้ปฏิบัติงานระดับต้น ที่ต้องใช้ความรู้ ความสามารถทางวิชาการในการทำงาน ปฏิบัติงานเกี่ยวกับด้านวิชาการสุขาภิบาล ภายใต้การกำกับ แนะนำ ตรวจสอบ และปฏิบัติงานอื่นตามที่ได้รับ มอบหมาย โดยมีลักษณะงานที่ปฏิบัติในด้านต่างๆ ดังนี้

๑. ด้านการปฏิบัติการ

๑.๑ ศึกษา ค้นคว้า วิเคราะห์ วิจัย สืบค้น รวบรวม ข้อมูลทางวิชาการเบื้องต้นที่ไม่ซับซ้อน เกี่ยวกับงานด้านสุขาภิบาล รวมถึงการอนามัยที่เกี่ยวข้องกับสภาวะสิ่งแวดล้อม อันมีผลกระทบต่อชีวิตและสภาพ ความเป็นอยู่ของประชาชน เช่น การศึกษาสถานการณ์สิ่งแวดล้อมการเกิดโรคและการแพร่กระจาย การจัดการน้ำ เสีย การจัดการขยะมูลฝอยสิ่งปฏิกูล การจัดการคุณภาพอากาศและเสียง การจัดการสุขาภิบาลอาหาร การจัดการ ที่เป็นอันตรายต่อสุขภาพและอาชีวอนามัยและความปลอดภัย การจัดการอาคารสถานที่และการปรับปรุงแก้ไข สิ่งแวดล้อมทั่วไป และเหตุรำคาญอื่นๆ ควบคุมการดำเนินงานของสถานที่จำหน่ายอาหาร และเครื่องดื่มให้เป็นไป ตามมาตรฐานที่กำหนด เพื่อเสริมสร้างและพัฒนาระบบการสุขาภิบาลที่ดี

๑.๒ สรุปรายงานเกี่ยวกับการดำเนินงาน หรือรายงานการรวบรวมข้อมูลทางวิชาการสุขาภิบาล เสนอผู้บังคับบัญชา เพื่อประกอบการวางแผนในการปฏิบัติงาน

๑.๓ ติดตามผลการศึกษา วิเคราะห์ และวิจัยงานด้านสุขาภิบาล เพื่อนำมาใช้ในการปฏิบัติงานให้ เหมาะสมกับสถานการณ์และความจำเป็นของท้องถิ่น

๑.๔ พัฒนาเนื้อหา องค์ความรู้ คุณภาพมาตรฐานเกี่ยวกับงานด้านสุขาภิบาล สิ่งแวดล้อม การ คุ้มครองและส่งเสริมภูมิปัญญาเกี่ยวกับงานด้านสุขาภิบาลสิ่งแวดล้อม และจัดทำคู่มือแนวทางปฏิบัติ เอกสารทาง วิชาการ สิ่งพิมพ์ และอุปกรณ์ต่างๆ ประชาสัมพันธ์ เพื่อให้ประชาชนมีความรู้ และมีส่วนร่วมในการรักษาและ จัดการสภาพแวดล้อมอันมีผลกระทบต่อสุขภาพ

๑.๕ ปฏิบัติการในการแก้ไข พื้นฟู รักษาคุณภาพสิ่งแวดล้อม การตรวจสอบคุณภาพสิ่งแวดล้อม และผลกระทบด้านสิ่งแวดล้อม ซึ่งมีผลกระทบต่อสุขภาพ ดูแล บำรุงรักษาเครื่องมือและอุปกรณ์ให้พร้อมใช้งาน เพื่อพัฒนามาตรการและปรับปรุงวิธีการดำเนินการและจัดหาเทคโนโลยีที่เหมาะสมในการจัดการด้านสุขภาพสิ่งแวดล้อม ให้มีประสิทธิภาพ

๑.๖ จัดทำฐานข้อมูลเบื้องต้นที่เกี่ยวข้องกับงานด้านสุขภาพสิ่งแวดล้อม เช่น ข้อมูลเกี่ยวกับ คุณภาพน้ำ อากาศและเสียง พื้นที่เสี่ยง ประชากร ปริมาณขยะมูลฝอย สถานที่ประกอบกิจการตามกฎหมายว่าด้วย การสาธารณสุข เป็นต้น เพื่อนำมาใช้ในการวิเคราะห์ รับปรุงและพัฒนากระบวนการจัดการด้านสุขภาพสิ่งแวดล้อม ให้มีประสิทธิภาพสูงขึ้น

๑.๗ ประเมินสิ่งแวดล้อมการทำงาน ประเมินสถานประกอบการ สถานบริการ สาธารณะ สถานที่ สาธารณะ ทางด้านสุขภาพสิ่งแวดล้อม เพื่อป้องกันควบคุม ทำลายแหล่งแพร่เชื้อ และพาหะนำโรคอันเป็น อันตรายต่อสุขภาพ

๑.๘ ปฏิบัติงานส่งเสริม ควบคุม กำกับมาตรฐาน การบังคับใช้กฎหมายว่าด้วยการสาธารณสุข และกฎหมายเกี่ยวกับการสุขภาพสิ่งแวดล้อม และกฎหมายอื่นที่เกี่ยวข้อง เพื่อการคุ้มครองโรคและภัยสุขภาพ ของประชาชน

๒. ด้านการวางแผน

วางแผนการทำงานที่รับผิดชอบ ร่วมดำเนินการวางแผนการทำงานของหน่วยงานหรือองค์กร ปกครองส่วนท้องถิ่น หรือโครงการเพื่อให้การดำเนินงานเป็นไปตามเป้าหมายและผลสัมฤทธิ์ที่กำหนด

๓. ด้านการประสานงาน

๓.๑ ประสานงานการทำงานร่วมกันทั้งภายในและภายนอกทีมงานหรือหน่วยงานหรือองค์กร ปกครองส่วนท้องถิ่น เพื่อให้เกิดความร่วมมือและผลสัมฤทธิ์ตามที่กำหนด

๓.๒ ชี้แจงและให้รายละเอียดเกี่ยวกับข้อมูล ข้อเท็จจริงแก่บุคคลหรือหน่วยงานหรือองค์กรปกครอง ส่วนท้องถิ่นที่เกี่ยวข้อง เพื่อสร้างความเข้าใจหรือความร่วมมือในการดำเนินงานตามที่ได้รับมอบหมาย

๔. ด้านบริการ

๔.๑ ตรวจสอบสภาพของเครื่องมืออุปกรณ์ต่างๆ ให้มีคุณภาพพร้อมนำไปใช้งาน อยู่เสมอ รวมทั้ง สนับสนุนงานอื่นๆ ที่เกี่ยวข้องกับการให้บริการด้านสุขภาพสิ่งแวดล้อม เพื่อให้การบริการดังกล่าวเป็นไปอย่าง รวดเร็ว

๔.๒ สนับสนุนการถ่ายทอดความรู้ทางวิชาการ หรือเทคโนโลยีแก่บุคคลในหน่วยงานเพื่อให้ สามารถดำเนินงานได้อย่างมีประสิทธิภาพ

๔.๓ ให้คำแนะนำ ตอบปัญหาและชี้แจงเกี่ยวกับงานสุขภาพสิ่งแวดล้อมที่ตนรับผิดชอบในระดับ เบื้องต้น แก่หน่วยงานราชการ เอกชน หรือประชาชนทั่วไป เพื่อให้ผู้ที่สนใจได้ทราบข้อมูลและความรู้ต่างๆ ที่เป็น ประโยชน์และสามารถนำไปปฏิบัติให้มีสุขภาพที่ดี

๔.๔ ให้บริการทางวิชาการ เช่น การจัดทำเอกสาร คู่มือ สื่อเผยแพร่ หรือจัดกิจกรรมในรูปแบบ ต่างๆ เพื่อการเรียนรู้และสร้างความเข้าใจในงานสุขภาพสิ่งแวดล้อม

๔.๕ ร่วมปฏิบัติการในการพัฒนาศักยภาพของบุคลากรและองค์กร เพื่อให้เป็นบุคลากรที่มีความ ชำนาญ และปฏิบัติงานได้อย่างมีประสิทธิภาพ

การตรวจสอบสุลักษณะสถานที่เพื่อประกอบการพิจารณาอนุญาตประกอบกิจการ

หลักการและเหตุผล

การประกอบกิจการที่เกี่ยวข้องกับงานวิชาการสุขภาพ ตามพระราชบัญญัติการสาธารณสุข และ สิ่งแวดล้อม พ.ศ. ๒๕๓๕ และที่แก้ไขเพิ่มเติม ได้แก่ กิจการที่เป็นอันตรายต่อสุขภาพ สถานที่จำหน่ายอาหารหรือ สถานที่เสิร์ฟอาหาร การจัดตั้งตลาดเอกรชน กิจการรับทำการเก็บ ขน และกำจัดสิ่งปฏิกูลหรือมูลฝอย และการ จำหน่ายสินค้าในที่หรือทางสาธารณะ ซึ่งจำเป็นต้องมีการควบคุม กำกับ ดูแลและตรวจสอบสุลักษณะของสถานที่ พร้อมให้คำแนะนำแก่ผู้ประกอบการให้มีการจัดการและดำเนินการเป็นไปตามหลักเกณฑ์และกฎหมายที่เกี่ยวข้อง เพื่อควบคุม และเฝ้าระวังมิให้ก่อให้เกิดปัญหาเหตุรำคาญหรือส่งผลกระทบต่อสิ่งแวดล้อมหรือสุขภาพอนามัยของ ประชาชน

วัตถุประสงค์

๑. เพื่อควบคุม กำกับ ดูแลและตรวจสอบว่าสถานประกอบการมีสภาพที่ถูสุลักษณะ มี การจัดการ และดำเนินการเป็นไปตามกฎหมายที่เกี่ยวข้อง

๒. เพื่อให้คำแนะนำแก่ผู้ประกอบการในการปฏิบัติตามหลักเกณฑ์ที่กำหนดได้อย่างถูกต้อง

๓. เพื่อควบคุม และเฝ้าระวังการดำเนินกิจการที่อาจก่อปัญหาเหตุรำคาญหรือส่งผลกระทบต่อ สิ่งแวดล้อมหรือสุขภาพอนามัยของประชาชน

กฎหมายและระเบียบที่เกี่ยวข้อง

นอกจากพระราชบัญญัติการสาธารณสุข พ.ศ. ๒๕๓๕ และที่แก้ไขเพิ่มเติมแล้ว กิจการแต่ ละประเภท ยังมีกฎหมายอื่นที่เกี่ยวข้องในการพิจารณาอนุญาต ดังนี้

๑. กิจการที่เป็นอันตรายต่อสุขภาพ

๑.๑ ประกาศกระทรวงสาธารณสุข เรื่อง กิจการที่เป็นอันตรายต่อสุขภาพ พ.ศ. ๒๕๕๘

๑.๒ ประกาศกระทรวงสาธารณสุข เรื่อง กิจการที่เป็นอันตรายต่อสุขภาพ (ฉบับที่ ๒) พ.ศ. ๒๕๖๐

๑.๓ ประกาศกระทรวงสาธารณสุข เรื่อง กิจการที่เป็นอันตรายต่อสุขภาพ (ฉบับที่ ๓) พ.ศ.๒๕๖๒

๑.๔ กฎกระทรวงควบคุมสถานประกอบการที่เป็นอันตรายต่อสุขภาพ พ.ศ. ๒๕๖๐

๑.๕ ประกาศกระทรวงสาธารณสุข เรื่อง กำหนดสถานประกอบการที่ต้องจัดให้มีบ่อดักไขมัน พ.ศ. ๒๕๖๕

๑.๖ ประกาศกระทรวงสาธารณสุข เรื่อง หลักเกณฑ์และมาตรการด้านสุลักษณะ ป้องกันความ เสี่ยงจากโรคติดเชื้อไวรัสโคโรนา ๒๐๑๙ หรือโรคโควิด ๑๙ (Coronavirus Disease ๒๐๑๙ (COVID - ๑๙)) สำหรับสถานประกอบการ พ.ศ. ๒๕๖๕

๑.๗ ประกาศกระทรวงสาธารณสุข เรื่อง มาตรการควบคุมกำกับดูแลการประกอบ กิจการ ให้บริการดูแลผู้สูงอายุที่บ้านของผู้รับบริการ พ.ศ. ๒๕๖๔

๑.๘ ประกาศกระทรวงสาธารณสุข เรื่อง มาตรการควบคุมป้องกันเหตุรำคาญหรือ ผลกระทบที่ อาจเป็นอันตรายต่อสุขภาพ ของสถานประกอบการ การเพาะพันธุ์ เลี้ยง และการอนุบาล สุนัข พ.ศ. ๒๕๖๔

๑.๙ ประกาศกระทรวงสาธารณสุข เรื่อง หลักเกณฑ์การป้องกันและกำจัดแมลง และสัตว์ที่เป็น พาหะนำโรคในสถานประกอบการที่เป็นอันตรายต่อสุขภาพ พ.ศ. ๒๕๖๔

๑.๑๐ ประกาศกระทรวงสาธารณสุข เรื่อง หลักเกณฑ์ มาตรการควบคุมการ ประกอบกิจการสัก ผิวหนังหรือเจาะส่วนหนึ่งส่วนใดของร่างกาย พ.ศ. ๒๕๖๒

๑.๑๑ ประกาศกระทรวงสาธารณสุข เรื่อง กำหนดค่ามาตรฐานมลพิษทางเสียงอันเกิดจากการ ประกอบกิจการที่เป็นอันตรายต่อสุขภาพ พ.ศ. ๒๕๖๑

๑.๑๒ ข้อบัญญัติองค์การบริหารส่วนตำบลหนองจะบก เรื่อง กิจการที่เป็นอันตรายต่อสุขภาพ พ.ศ.

๒. การจัดตั้งสถานที่จำหน่ายอาหารหรือสถานที่สะสมอาหาร

๒.๑ กฎกระทรวงสุขลักษณะของสถานที่จำหน่ายอาหาร พ.ศ. ๒๕๖๑

๒.๒ ประกาศกระทรวงสาธารณสุข เรื่อง หลักเกณฑ์ วิธีการ การควบคุมคุณภาพ และการจัดการ สุขลักษณะของการจำหน่ายอาหารประเภทปรุงสำเร็จในสถานที่จำหน่ายอาหาร พ.ศ. ๒๕๖๕

๒.๓ ประกาศกระทรวงสาธารณสุข เรื่อง หลักเกณฑ์ และวิธีการกำหนดอุณหภูมิในการเก็บรักษา อาหารสด พ.ศ. ๒๕๖๑

๒.๔ ประกาศกระทรวงสาธารณสุข เรื่อง กำหนดค่าความเข้มของแสงสว่างในสถานที่จำหน่าย อาหาร พ.ศ. ๒๕๖๑

๒.๕ ประกาศกระทรวงสาธารณสุข เรื่อง หลักเกณฑ์ และวิธีการจัดอบรมผู้ประกอบการและผู้ สัมผัสอาหาร พ.ศ. ๒๕๖๑

๒.๖ ประกาศกระทรวงสาธารณสุข เรื่อง หลักเกณฑ์ และวิธีการจัดการอบรมผู้ประกอบการ และผู้สัมผัสอาหาร (ฉบับที่ ๒) พ.ศ. ๒๕๖๔

๒.๗ ประกาศกรมอนามัย เรื่อง หลักเกณฑ์ และวิธีการจัดการอบรมผู้ประกอบการและผู้สัมผัส อาหาร ผ่านระบบเทคโนโลยีดิจิทัล พ.ศ. ๒๕๖๔

๒.๘ ประกาศกรมอนามัย เรื่อง กำหนดหัวข้อวิชา การใช้กัญชา หรือกัญชง ในการทำ ประกอบ หรือปรุงอาหารที่ปลอดภัย ในการจัดการอบรมผู้ประกอบการและผู้สัมผัสอาหาร พ.ศ. ๒๕๖๕

๒.๙ ข้อบัญญัติองค์การบริหารส่วนตำบลหนองจะบก เรื่อง สถานที่จำหน่ายอาหาร และสถานที่สะสมอาหาร พ.ศ. ๒๕๔๒

๓. กิจการรับทำการเก็บ ขน และกำจัดสิ่งปฏิกูลหรือมูลฝอย

๓.๑ กฎกระทรวงสุขลักษณะการจัดการสิ่งปฏิกูล พ.ศ.

๓.๒ ประกาศกระทรวงสาธารณสุข เรื่อง หลักเกณฑ์ วิธีการ และเงื่อนไขในการจัด ให้มีส้วม เคลื่อนที่หรือส้วมชั่วคราว กรณีเกิดสาธารณภัยหรือเหตุฉุกเฉิน พ.ศ. ๒๕๖๑

๓.๓ ประกาศกระทรวงสาธารณสุข เรื่อง แบบเอกสารกำกับการขนสิ่งปฏิกูล พ.ศ. ๒๕๖๑

๓.๔ ประกาศกระทรวงสาธารณสุข เรื่อง กำหนดปริมาณไข่หนองพยาธิและแบคทีเรียอีโคไล (Escherichia coli) และวิธีการเก็บตัวอย่างและการตรวจหาไข่หนองพยาธิและแบคทีเรีย

๓.๕ ประกาศกระทรวงสาธารณสุข เรื่อง การกำหนดประเภท ขนาด ระยะเวลาในการสูบกาก ตะกอน และวิธีการระบายน้ำทิ้งที่ได้มาตรฐานของระบบกำจัดสิ่งปฏิกูล พ.ศ. ๒๕๖๑

๓.๖ ประกาศกรมอนามัย เรื่อง หลักเกณฑ์ วิธีการ และเงื่อนไขการตรวจสุขภาพประจำปี และการ ฝึกอบรมความรู้การจัดการสิ่งปฏิกูล พ.ศ. ๒๕๖๑

๓.๗ กฎกระทรวงสุขลักษณะการจัดการมูลฝอยทั่วไป พ.ศ. ๒๕๖๐

๓.๘ ประกาศกระทรวงสาธารณสุข เรื่อง กำหนดมาตรการควบคุมกำกับการขนมูลฝอยทั่วไปเพื่อ ป้องกันการลักลอบทิ้ง พ.ศ. ๒๕๖๐

๓.๙ ประกาศกระทรวงสาธารณสุข เรื่อง ลักษณะและเงื่อนไขการป้องกันการปนเปื้อนของน้ำใต้ดินจากน้ำชะมูลฝอย และการรายงาน

๓.๑๐ ผลการตรวจสอบคุณภาพน้ำใต้ดินจากสถานที่ฝังกลบอย่างถูกหลักสุขาภิบาล พ.ศ. ๒๕๖๐

๓.๑๑ ประกาศกระทรวงสาธารณสุข เรื่อง หลักเกณฑ์การคัดเลือกสถานที่ตั้งสำหรับการฝังกลบ มูลฝอยอย่างถูกหลักสุขาภิบาล พ.ศ. ๒๕๖๐

๓.๑๒ ประกาศกระทรวงสาธารณสุข เรื่อง กำหนดคุณสมบัติของเจ้าหน้าที่ควบคุมกำกับในการ จัดการมูลฝอยทั่วไป พ.ศ. ๒๕๖๐

๓.๑๓ ประกาศกรมอนามัย เรื่อง กำหนดหน่วยงานจัดการฝึกอบรมเจ้าหน้าที่ควบคุมกำกับในการ จัดการมูลฝอยทั่วไป พ.ศ. ๒๕๖๓

๓.๑๔ ประกาศกรมอนามัย เรื่อง หลักสูตรฝึกอบรมเจ้าหน้าที่ควบคุมกำกับในการจัดการมูลฝอย ทั่วไป พ.ศ. ๒๕๖๓

๓.๑๕ กฎกระทรวงว่าด้วยการกำจัดมูลฝอยติดเชื้อ พ.ศ. ๒๕๔๕

๓.๑๖ กฎกระทรวงว่าด้วยการกำจัดมูลฝอยติดเชื้อ ฉบับที่ ๒ พ.ศ. ๒๕๖๔

๓.๑๗ ประกาศกระทรวงสาธารณสุข เรื่อง กำหนดหลักเกณฑ์และเงื่อนไขว่าด้วยการขนและการ กำจัดมูลฝอยติดเชื้อในท้องที่เทศบาลตำบลและองค์การบริหารส่วนตำบล พ.ศ. ๒๕๕๘

๓.๑๘ ประกาศกระทรวงสาธารณสุข เรื่อง มาตรการควบคุมกำกับการขนมูลฝอยติดเชื้อเพื่อ ป้องกันการลักลอบทิ้งมูลฝอยติดเชื้อ พ.ศ. ๒๕๖๕

๓.๑๙ ประกาศกระทรวงสาธารณสุข เรื่อง หลักเกณฑ์และวิธีการตรวจสอบเกณฑ์มาตรฐานทาง ชีวภาพภายหลังการกำจัดมูลฝอยติดเชื้อ พ.ศ. ๒๕๖๕

๓.๒๐ ประกาศกระทรวงสาธารณสุข เรื่อง กำหนดประเภทมูลฝอยหรือแหล่งกำเนิดมูลฝอยติดเชื้อ อันที่ถือว่าเป็นมูลฝอยติดเชื้อ พ.ศ. ๒๕๖๕

๓.๒๑ ประกาศกระทรวงสาธารณสุข เรื่อง เรื่อง วิธีการกำจัดมูลฝอยติดเชื้อด้วยวิธีอื่น พ.ศ. ๒๕๖๔

๓.๒๒ ประกาศกระทรวงสาธารณสุข เรื่อง กำหนดห้องรักษาผู้ป่วยติดเชื้อร้ายแรง พ.ศ. ๒๕๖๓

๓.๒๓ ประกาศกระทรวงสาธารณสุข เรื่อง กำหนดลักษณะและเงื่อนไขของห้องปฏิบัติการเชื้อ อันตราย

๓.๒๔ ประกาศกระทรวงสาธารณสุข เรื่อง ตราหรือสัญลักษณ์สำหรับพิมพ์บนภาชนะบรรจุมูล ฝอยติดเชื้อ พ.ศ. ๒๕๔๖

๓.๒๕ ประกาศกระทรวงสาธารณสุข เรื่อง กำหนดลักษณะของบริเวณที่พักภาชนะบรรจุมูลฝอย ติดเชื้อ

๓.๒๖ ประกาศกรมอนามัย เรื่อง แบบบันทึกข้อมูลปริมาณมูลฝอยติดเชื้อ พ.ศ. ๒๕๖๕

๓.๒๗ กฎกระทรวง การดำเนินการจัดการมูลฝอยติดเชื้อร่วมกันระหว่างราชการส่วนท้องถิ่นกับ ราชการส่วนท้องถิ่นอื่นหรือหน่วยงานของรัฐ พ.ศ. ๒๕๖๔

๓.๒๘ ประกาศกระทรวงสาธารณสุข เรื่อง หลักสูตรการฝึกอบรมการป้องกันและระงับการแพร่ เชื้อหรืออันตรายที่อาจเกิดจากมูลฝอยติดเชื้อ

๓.๒๙ กฎกระทรวงการจัดการมูลฝอยที่เป็นพิษหรืออันตรายจากชุมชน พ.ศ.
๒๕๖๓

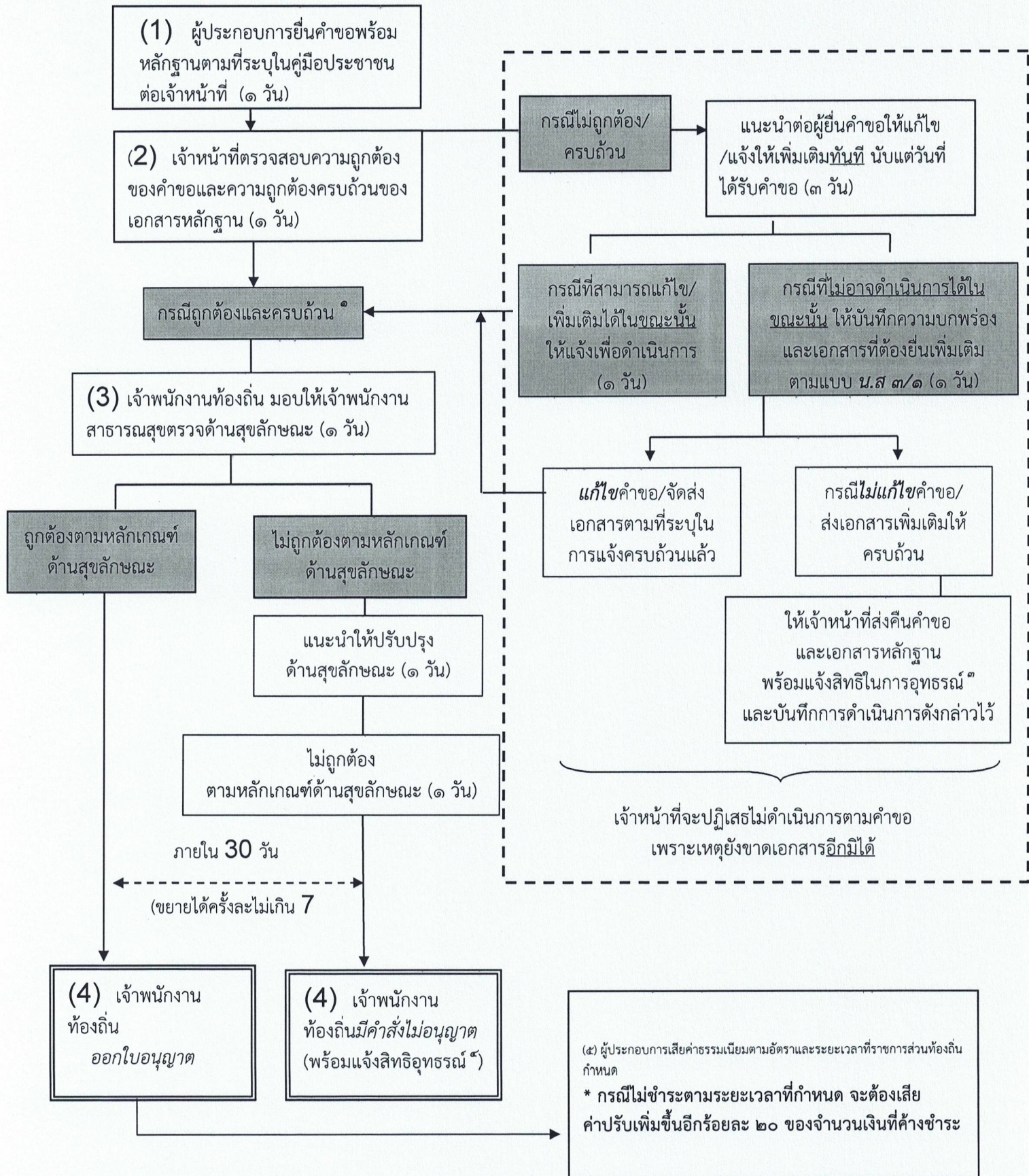
๓.๓๐ ประกาศกระทรวงสาธารณสุข เรื่อง หลักสูตรและระยะเวลาการฝึกอบรม
การจัดการมูลฝอยที่เป็นพิษหรืออันตรายจากชุมชนอย่างปลอดภัยสำหรับเจ้าหน้าที่ผู้รับผิดชอบ พ.ศ.
๒๕๖๔

๓.๓๑ ประกาศกระทรวงสาธารณสุข เรื่อง หลักสูตรและระยะเวลาการฝึกอบรม
การจัดการมูลฝอยที่เป็นพิษหรืออันตรายจากชุมชนอย่างปลอดภัยสำหรับผู้ปฏิบัติงาน พ.ศ. ๒๕๖๔

๓.๓๒ ข้อบัญญัติองค์การบริหารส่วนตำบลหนองจะบก เรื่อง การจัดการสิ่งปฏิกูล
และมูลฝอย พ.ศ. ๒๕๕๗

๓.๓๓ ข้อบัญญัติองค์การบริหารส่วนตำบลหนองจะบก เรื่อง การจัดการมูลฝอย
ติดเชื้อ พ.ศ. ๒๕๖๒

แผนภูมิ แสดงขั้นตอนการยื่นขอใบอนุญาต



การจัดการปัญหาเหตุรำคาญ

หลักการและเหตุผล

เหตุรำคาญ (มาตรา ๒๕ พระราชบัญญัติการสาธารณสุข พ.ศ. ๒๕๓๕) หมายถึง เหตุหนึ่งเหตุใดอัน อาจก่อให้เกิดความเดือดร้อนของประชาชนผู้ที่อาศัยอยู่ในบริเวณใกล้เคียง ซึ่งมีสาเหตุมาจากการกระทำ ดังต่อไปนี้

- แหล่งน้ำ ทางระบายน้ำ ที่อาบน้ำ ส้วม หรือที่ใส่มูลหรือเถ้า หรือสถานที่อื่นใดซึ่งอยู่ในทำเลไม่ เหมาะสม สกปรก มีการสะสม หรือหมักหมมสิ่งของ มีการเททิ้งสิ่งใดเป็นเหตุให้มีกลิ่นเหม็นหรือละอองเป็นพิษ หรือเป็นหรือน่าจะเป็นที่เพาะพันธุ์พาหะนำโรค หรือก่อให้เกิดความเสื่อมหรืออาจเป็นอันตรายต่อสุขภาพ

- การเลี้ยงสัตว์ในที่หรือโดยวิธีใด หรือมีจำนวนเกินสมควรจนเป็นเหตุให้เสื่อมหรืออาจเป็นอันตราย ต่อสุขภาพ

- อาคารอันเป็นที่อยู่ของคนหรือสัตว์ โรงงานหรือสถานที่ประกอบการใดไม่มีการระบายอากาศ การ ระบายน้ำ การกำจัดสิ่งปฏิกูล หรือการควบคุมสารเป็นพิษหรือมีแต่ไม่มีการควบคุมให้ปราศจากกลิ่นเหม็นหรือ ละอองสารพิษอย่างพอเพียงจนเป็นเหตุให้เสื่อมหรืออาจเป็นอันตรายต่อสุขภาพ

- การกระทำใดๆ อันเป็นเหตุให้เกิดกลิ่น แสง รังสีเสียง ความร้อนสิ่งมีพิษ ความ สั่นสะเทือน ฝุ่น ละออง เขม่า เถ้า หรือกรณีอื่นใด จนเป็นเหตุให้เสื่อมหรืออาจเป็นอันตรายต่อสุขภาพ

- เหตุอื่นใดที่รัฐมนตรีกำหนดโดยประกาศในราชกิจจานุเบกษา ในการวินิจฉัยกรณีของเหตุ รำคาญจะยึดตามบทบัญญัติมาตรา ๒๕ เป็นหลัก โดยมีสิ่งสำคัญที่ต้อง พิจารณา คือ ต้องบ่งชี้ได้ว่าการกระทำ ดังกล่าวอาจเป็นเหตุให้เสื่อมหรือก่อให้เกิดผลกระทบที่เป็นอันตรายต่อ สุขภาพได้ ซึ่งจำเป็นต้องอาศัยองค์ ความรู้ที่เกี่ยวข้องหลายด้าน และดุลพินิจของเจ้าพนักงานสาธารณสุข โดย มุ่งเน้นเพื่อประโยชน์ในการรักษา ความสงบสุขของชุมชน ให้ชุมชนอยู่ร่วมกันอย่างสันติสุข มีความเคารพสิทธิและไม่เบียดเบียนซึ่งกันและกัน เป็นหลัก

วัตถุประสงค์

๑. เพื่อควบคุม กำกับ ดูแลและตรวจสอบการดำเนินการของสถานประกอบการที่อาจส่งผล กระทบ ต่อสิ่งแวดล้อมหรือสุขภาพอนามัยของประชาชนในบริเวณใกล้เคียง

๒. เพื่อให้คำแนะนำแก่ผู้ถูกร้องเรียนในการปรับปรุงแก้ไขเพื่อลดผลกระทบตามที่ถูกร้องเรียน

๓. เพื่อให้คำแนะนำแก่ผู้ประกอบการในการปรับปรุงแก้ไขเพื่อลดผลกระทบซึ่งอาจเกิดจาก การ ประกอบการ

๔. เพื่อควบคุม และเฝ้าระวังกิจกรรมในครัวเรือนที่อาจก่อปัญหาเหตุรำคาญหรือส่งผล กระทบต่อ สิ่งแวดล้อมหรือสุขภาพอนามัยของประชาชน

กฎหมายและระเบียบที่เกี่ยวข้อง

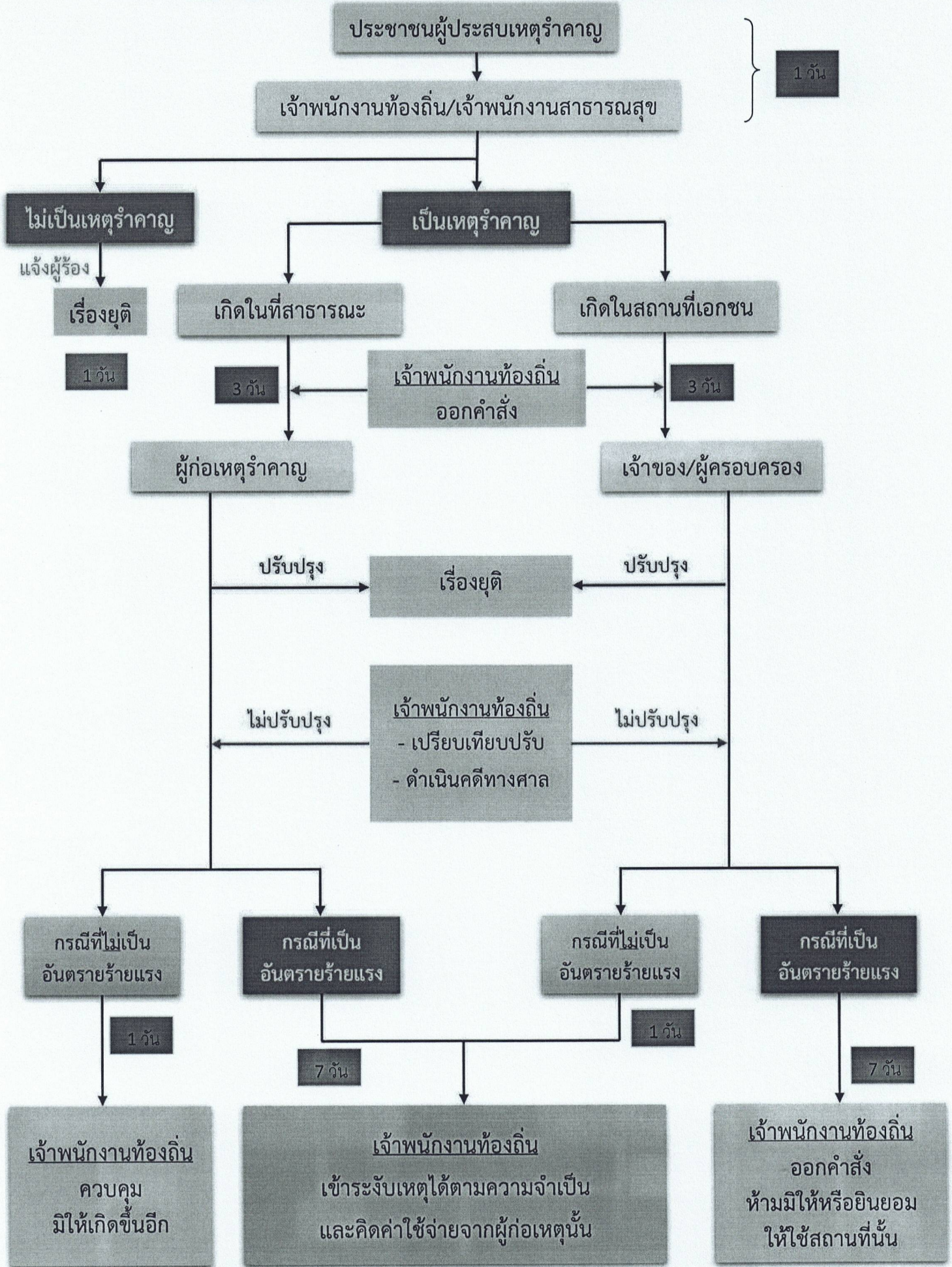
๑. พระราชบัญญัติการสาธารณสุข พ.ศ. ๒๕๓๕ และที่แก้ไขเพิ่มเติม

๒. ประกาศกระทรวงสาธารณสุข เรื่อง หลักเกณฑ์ วิธีการ และเงื่อนไขการประกาศพื้นที่ ควบคุมเหตุ รำคาญ พ.ศ. ๒๕๖๑

๓. ประกาศกระทรวงสาธารณสุข เรื่อง กำหนดให้การกระทำให้เกิดกลิ่น หรือควั่นกัญชา กัญชง หรือ พืชอื่นใด เป็นเหตุรำคาญ พ.ศ. ๒๕๖๕

๔. ประกาศกระทรวงสาธารณสุข เรื่อง กำหนดให้แหล่งเพาะพันธุ์ยุงลายเป็นเหตุรำคาญ และแต่งตั้ง เจ้าพนักงานสาธารณสุขเพิ่มเติม

แผนผังแนวทางการควบคุมกรณีเกิดเหตุรำคาญ



แผนภูมิ แสดงขั้นตอนการแจ้ง และออกหนังสือรับรองการแจ้ง

